



DOCUMENTO DI REGISTRAZIONE

## BANCA POPOLARE DI MANTOVA

### Società per Azioni

Sede legale in Mantova, viale Risorgimento n. 69 | Società appartenente al Gruppo BIPIEMME |  
Iscritta all'albo delle banche al n. 1462.10 | Capitale sociale Euro 1.826.640 | Iscritta al Registro  
delle Imprese di Mantova | Cod. fiscale n. 00103200762 P.Iva n. 01906000201

Il presente documento costituisce un documento di registrazione (il "**Documento di Registrazione**") ai fini della Direttiva 2003/71/CE (la "**Direttiva sul Prospetto Informativo**") ed è redatto in conformità all'articolo 14 del Regolamento 2004/809/CE (il "**Regolamento 809**"). Il presente Documento di Registrazione contiene informazioni su BANCA POPOLARE DI MANTOVA - Società per Azioni (l'"**Emittente**" o "**BP Mantova**" o la "**Banca**"), in qualità di emittente di volta in volta di una o più serie di strumenti finanziari (gli "**Strumenti Finanziari**"). In occasione dell'emissione di ciascuna serie di Strumenti Finanziari, il presente Documento di Registrazione deve essere letto congiuntamente alla nota informativa sugli strumenti finanziari (la "**Nota Informativa sugli Strumenti Finanziari**") relativa a tale serie di Strumenti Finanziari ed alla nota di sintesi (la "**Nota di Sintesi**"), entrambi redatti ai fini della Direttiva sul Prospetto Informativo. La Nota Informativa sugli Strumenti Finanziari conterrà le informazioni relative agli Strumenti Finanziari e la Nota di Sintesi riassumerà le caratteristiche dell'Emittente e degli Strumenti Finanziari e i rischi associati agli stessi. Insieme, il Documento di Registrazione, la relativa Nota Informativa sugli Strumenti Finanziari e la Nota di Sintesi costituiscono il prospetto (il "**Prospetto**") per una serie di Strumenti Finanziari ai fini della Direttiva sul Prospetto Informativo.

Il presente Documento di Registrazione, depositato in data 11 giugno 2010 è stato approvato dalla CONSOB in data 9 giugno 2010 con provvedimento n. 10052650 e fornisce informazioni relative a Banca Popolare di Mantova S.p.A. in quanto emittente di titoli di debito e strumenti finanziari derivati per i dodici mesi successivi a tale data.

**L'adempimento di pubblicazione del presente Documento di Registrazione non comporta alcun giudizio della CONSOB sul merito dei dati e delle notizie allo stesso relativi.**

**L'investimento negli Strumenti Finanziari comporta dei rischi. L'investitore è invitato a leggere la sezione "Fattori di Rischio".**

Il presente Documento di Registrazione è a disposizione del pubblico per la consultazione presso la sede legale dell'Emittente in Viale Risorgimento n. 69, Mantova, oltre che consultabile sul sito internet dell'Emittente [www.popmantova.it](http://www.popmantova.it).

## INDICE

<b>1. PERSONE RESPONSABILI.....</b>	<b>4</b>
1.1 INDICAZIONE DELLE PERSONE RESPONSABILI .....	4
1.2 DICHIARAZIONE DI RESPONSABILITÀ .....	4
<b>2. REVISORI LEGALI DEI CONTI.....</b>	<b>5</b>
<b>3. FATTORI DI RISCHIO.....</b>	<b>6</b>
3.1 RISCHIO DI CREDITO.....	6
3.2 RISCHI DERIVANTI DA PROCEDIMENTI GIUDIZIARI .....	6
3.3 RISCHIO DI LIQUIDITÀ.....	6
3.4 RISCHIO OPERATIVO.....	7
<b>3-BIS DATI FINANZIARI E PATRIMONIALI SELEZIONATI RIFERITI ALL'EMITTENTE.....</b>	<b>8</b>
<b>4. INFORMAZIONI SULL'EMITTENTE .....</b>	<b>11</b>
4.1 STORIA ED EVOLUZIONE DELL'EMITTENTE .....	11
<b>5. PANORAMICA DELLE ATTIVITA'.....</b>	<b>13</b>
5.1 PRINCIPALI ATTIVITÀ.....	13
<b>6. STRUTTURA ORGANIZZATIVA.....</b>	<b>14</b>
6.1 IL GRUPPO BPM.....	14
6.2 DIPENDENZA DA ALTRI SOGGETTI ALL'INTERNO DEL GRUPPO .....	15
<b>7. INFORMAZIONI SULLE TENDENZE PREVISTE.....</b>	<b>16</b>
7.1 CAMBIAMENTI NEGATIVI.....	16
7.2 TENDENZE, INCERTEZZE, RICHIESTE, IMPEGNI E FATTI NOTI .....	16
<b>8. PREVISIONI DI STIME .....</b>	<b>17</b>
<b>9. ORGANI DI AMMINISTRAZIONE, DI DIREZIONE E DI VIGILANZA.....</b>	<b>18</b>
9.1 CONSIGLIO DI AMMINISTRAZIONE, DIRETTORE GENERALE E COLLEGIO SINDACALE.....	18
9.2 CONFLITTI DI INTERESSE .....	19
<b>10. PRINCIPALI AZIONISTI .....</b>	<b>21</b>
10.1 SOGGETTI IN POSSESSO DI PARTECIPAZIONI DI CONTROLLO NELL'EMITTENTE .....	21
10.2 ACCORDI CHE POSSONO DETERMINARE UNA VARIAZIONE DELL'ASSETTO DI CONTROLLO DELL'EMITTENTE .....	21
<b>11. INFORMAZIONI FINANZIARIE .....</b>	<b>22</b>
11.1 INFORMAZIONI FINANZIARIE SELEZIONATE RELATIVE AGLI ESERCIZI PASSATI.....	22
11.2 BILANCI.....	22

11.3	REVISIONE DELLE INFORMAZIONI FINANZIARIE ANNUALI RELATIVE AGLI ESERCIZI PASSATI .....	23
11.4	DATA DELLE ULTIME INFORMAZIONI FINANZIARIE.....	23
11.5	INFORMAZIONI FINANZIARIE INFRANNUALI E ALTRE INFORMAZIONI FINANZIARIE .....	23
11.6	PROCEDIMENTI GIUDIZIARI E ARBITRALI.....	23
11.7	CAMBIAMENTI SIGNIFICATIVI NELLA SITUAZIONE FINANZIARIA DELL'EMITTENTE . .....	24
<b>12.</b>	<b>CONTRATTI IMPORTANTI.....</b>	<b>25</b>
<b>13.</b>	<b>INFORMAZIONI PROVENIENTI DA TERZI, PARERI DI ESPERTI E DICHIARAZIONI DI INTERESSI.....</b>	<b>26</b>
13.1	RATING DELL'EMITTENTE.....	26
13.2	INFORMAZIONI PROVENIENTI DA TERZI .....	26
<b>14.</b>	<b>DOCUMENTI A DISPOSIZIONE DEL PUBBLICO.....</b>	<b>27</b>

## **1. PERSONE RESPONSABILI**

### **1.1 Indicazione delle persone responsabili**

Banca Popolare di Mantova S.p.A., con sede legale in viale Risorgimento n. 69, Mantova, legalmente rappresentata dal Presidente del Consiglio di Amministrazione, Carlo Zanetti, si assume la responsabilità delle informazioni contenute nel presente Documento di Registrazione.

### **1.2 Dichiarazione di responsabilità**

Banca Popolare di Mantova S.p.A. dichiara che, avendo adottato tutta la ragionevole diligenza a tale scopo, le informazioni contenute nel presente Documento di Registrazione sono, per quanto a propria conoscenza, conformi ai fatti e non presentano omissioni tali da alterarne il senso.

**Carlo ZANETTI**  
**Presidente del Consiglio**  
**di Amministrazione**

**Daniele GIRELLI**  
**Presidente del**  
**Collegio Sindacale**

**BANCA POPOLARE DI MANTOVA S.P.A.**

## 2. REVISORI LEGALI DEI CONTI

In data 15 aprile 2007, l'Emittente ha conferito l'incarico per la revisione contabile del proprio bilancio d'esercizio, per il periodo 2007-2015, alla società di revisione Reconta Ernst & Young S.p.A., con sede legale in via Po n. 32, Roma, iscritta all'Albo delle Società di Revisione tenuto dalla Consob con delibera 10.831 del 16 luglio 1997 (la "**Società di Revisione**").

La Società di Revisione ha revisionato i bilanci relativi agli esercizi chiusi il 31 dicembre 2009 ed il 31 dicembre 2008, esprimendo in entrambi i casi un giudizio positivo senza rilievi ai sensi dell'articolo 156 del d.lgs. 24 febbraio 1998, n.58.

Le relazioni della Società di Revisione sono allegate ai relativi bilanci di esercizio, messi a disposizione del pubblico come indicato al capitolo 14 "Documentazione a disposizione del pubblico" e ai quali si fa rinvio.

### 3. FATTORI DI RISCHIO

*La presente sezione è relativa ai soli rischi connessi all'Emittente. Si invitano gli investitori a leggere la Nota Informativa sugli Strumenti Finanziari al fine di comprendere i rischi di volta in volta connessi all'investimento.*

L'Emittente attesta che, alla data del presente Documento di Registrazione, non vi è alcun fattore di rischio rilevante per la sua solvibilità.

#### 3.1 **Rischio di credito**

Per rischio di credito si intende il rischio che un debitore della Banca (ivi comprese le controparti di operazioni finanziarie aventi ad oggetto strumenti derivati *Over The Counter* - in tal caso si parla allora più specificatamente di rischio di controparte) non adempia alle proprie obbligazioni o che il merito creditizio subisca un deterioramento. Strettamente connesso al rischio di credito, se non addirittura da considerare una sua componente, è il rischio di concentrazione che deriva da esposizioni verso controparti, gruppi di controparti connesse o del medesimo settore economico o che esercitano la stessa attività o appartengono alla medesima area geografica. Per ulteriori informazioni in merito, si rinvia alle pagine 167-168 del Bilancio 2009 (incorporato mediante riferimento nel presente Documento di Registrazione). Alla data del presente Documento di Registrazione l'Emittente attesta che le metodologie di valutazione e stima del rischio di credito predisposte sono tali da contenerne gli effetti entro limiti predefiniti, a tutela della sua solvibilità.

#### 3.2 **Rischi derivanti da procedimenti giudiziari**

Per "Rischi derivanti da procedimenti giudiziari" si intende, in generale, la possibilità che esiti negativi di procedimenti giudiziari, arbitrari e/o amministrativi generino passività tali da causare una riduzione della capacità dell'Emittente di far fronte alle proprie obbligazioni.

Alla data del presente Documento di Registrazione, in capo all'Emittente non sussistono procedimenti pendenti, né passività potenziali, che si ritiene possano pregiudicare l'adempimento nei confronti degli investitori degli obblighi derivanti dall'emissione degli Strumenti Finanziari.

Per ulteriori informazioni in merito, si rinvia al paragrafo 11.6 del presente Documento di Registrazione.

#### 3.3 **Rischio di liquidità**

Il rischio di liquidità è generato dallo sfasamento temporale tra i flussi di cassa attesi in entrata e in uscita in un orizzonte temporale di brevissimo termine. Oltre alla difficoltà/impossibilità di coprire tali sfasamenti, il rischio di liquidità può comportare anche un rischio di tasso indotto dalla necessità di raccogliere/impiegare fondi a tassi non noti e, quindi, potenzialmente sfavorevoli. Per ulteriori informazioni in merito, si

rinvia alle pagine 199-207 del Bilancio 2009 (incorporato mediante riferimento nel presente Documento di Registrazione). Alla data del presente Documento di Registrazione, l'Emittente attesta che il rischio di liquidità risulta adeguatamente fronteggiato, e che pertanto il rischio medesimo non è suscettibile di generare impatti significativi sulla sua solvibilità.

#### **3.4 Rischio operativo**

Il rischio operativo è il rischio di subire perdite derivanti dalla inadeguatezza o dal non corretto funzionamento delle procedure aziendali, da errori o carenze delle risorse umane e dei sistemi interni, oppure da eventi esogeni. È incluso anche il rischio legale, ma non quello strategico e reputazionale. Tra le fonti principali del rischio operativo vi possono essere: l'instabilità dei processi operativi, la scarsa sicurezza informatica, il crescente ricorso all'automazione, l'outsourcing di funzioni aziendali, l'utilizzo di un numero ridotto di fornitori, i cambiamenti di strategia, le frodi, gli errori, il reclutamento, l'addestramento e la fidelizzazione del personale e infine gli impatti sociali ed ambientali. Per ulteriori informazioni in merito, si rinvia alle pagine 208-209 del Bilancio 2009 (incorporato mediante riferimento nel presente Documento di Registrazione). L'Emittente attesta che alla data del presente Documento di Registrazione le strategie di mitigazione e contenimento del rischio operativo poste in essere sono tali da limitarne i possibili effetti negativi, che non si ritiene possano avere impatti significativi sulla sua solvibilità.

\*\*\*

### 3-bis **Dati finanziari e patrimoniali selezionati riferiti all'Emittente**

La seguente tabella contiene una sintesi degli indicatori patrimoniali significativi dell'Emittente alla data del 31 dicembre 2009, posti a confronto con quelli relativi al 31 dicembre 2008. Gli importi sono espressi in migliaia di euro.

	<b>31 dicembre 2009</b>	<b>31 dicembre 2008</b>
<b>Patrimonio di Vigilanza</b>	26.322	26.976
<b>Patrimonio di Base</b>	21.579	21.976
<b>Total Capital Ratio (*)</b>	10,85%	14,59%
<b>Tier One Capital Ratio (*)</b>	8,89%	11,88%
<b>Core Tier One (*) (**)</b>	8,89%	11,88%
<b>Sofferenze Lorde su Impieghi (***)</b>	0,8%	0,5%
<b>Sofferenze Nette su Impieghi (***)</b>	0,4%	0,2%
<b>Partite Anomale Lorde su Impieghi (***)</b>	6,9%	1,5%
<b>Partite Anomale Nette su Impieghi (***)</b>	5,2%	1,0%

(\*) I coefficienti patrimoniali 2008 sono stati ricalcolati a seguito dell'aggiornamento della Circolare di Banca d'Italia n.262 del 18.11.2009 in tema di calcolo delle attività di rischio ponderate nei bilanci individuali delle banche del Gruppo. La diminuzione dei *ratios* patrimoniali è principalmente attribuibile all'incremento delle attività di rischio ponderate a seguito dell'incremento delle esposizioni verso imprese.

(\*\*) La Banca Popolare di Mantova non ha emesso strumenti innovativi di capitale nel periodo considerato. Pertanto, i valori del Core Tier One sono identici a quelli del Tier One Capital Ratio.

(\*\*\*) Cfr. pag. 15 del Bilancio 2009. Per "Partite Anomale" si intende la somma delle sofferenze, degli incagli, delle esposizioni ristrutturata e di quelle scadute.

L'andamento della qualità del credito della Banca Popolare di Mantova nel 2009 riflette, come per il sistema, il peggioramento del comparto famiglie e imprese, nonché una politica molto cautelativa nella valutazione del portafoglio crediti. Al 31 dicembre 2009, il totale delle attività deteriorate per cassa verso clientela ammonta, su base netta, a euro 19 milioni, in sensibile crescita rispetto ai valori registrati a fine 2008 (+euro 15,6 milioni) e con un'incidenza percentuale sul portafoglio crediti che si attesta al 5,2% rispetto all'1% di dicembre 2008. Nel dettaglio, le sofferenze nette, pari a euro 1,4 milioni, mantengono un'incidenza sul totale dei crediti sempre esigua (0,4%) e decisamente inferiore alla media di sistema (2,02% a dicembre 2009 - Fonte: ABI). Le relative rettifiche di valore, pari a euro 1,6 milioni, assicurano un grado di copertura pari del 52,9%. Gli incagli netti, pari ad euro 12,6 milioni, presentano un'incidenza del 3,4% del totale dei crediti, in significativa crescita rispetto all'incidenza dello 0,5% di fine 2008. Le relative rettifiche di valore, pari ad euro 4,9 milioni, assicurano un grado di copertura del 27,9%. Le relative rettifiche di valore specifiche sulle attività deteriorate, operate secondo i

consueti criteri prudenziali, ammontano complessivamente a euro 6,9 milioni, contro euro 1,5 milioni al 31 dicembre 2008, garantendo un grado di copertura complessivo del 26,7%. Le rettifiche di valore di portafoglio si attestano a 2,2 milioni, in diminuzione rispetto al valore di dicembre 2008 con un grado di copertura dello 0,6%. Le rettifiche totali (specifiche e di portafoglio) sul totale dei crediti verso clientela si attestano a euro 9,1 milioni, con una copertura complessiva sul portafoglio crediti del 2,4% in significativo aumento rispetto all'1,4% di fine 2008.

Si riportano di seguito alcuni dati economico-finanziari e patrimoniali selezionati relativi all'Emittente tratti dal bilancio al 31 dicembre 2009, posti a confronto con quelli relativi al 31 dicembre 2008. Gli importi sono espressi in migliaia di euro.

Si fa presente che i dati al 31.12.2008 sono ricavati dal fascicolo di bilancio relativo all'esercizio 2009. Alcuni di tali dati (Margine di intermediazione e Risultato netto della gestione finanziaria) sono stati oggetto di riclassifica nel corso dell'esercizio 2009 a seguito dell'aggiornamento da parte di Banca d'Italia della Circolare 262 - "Il bilancio bancario: schemi e regole di compilazione", e risultano pertanto parzialmente differenti rispetto a quelli pubblicati nel fascicolo di bilancio relativo all'esercizio 2008. Per ulteriori informazioni relative alle riclassifiche operate, si rinvia alle pagine 40 del fascicolo di bilancio 2009, paragrafo "Informativa comparativa".

	<b>31 dicembre 2009</b>	<b>31 dicembre 2008</b>
<b>Margine di interesse</b>	9.847	8.604
<b>Margine di intermediazione</b>	11.803	10.430
<b>Risultato netto della gestione finanziaria</b>	6.352	8.860
<b>Utile della operatività corrente al lordo delle imposte</b>	(253)	2.234
<b>Utile netto d'esercizio (**)</b>	(593)	1.203
<b>Indebitamento (*)</b>	349.457	341.873
<b>Crediti verso clientela e banche</b>	369.174	367.839
<b>Patrimonio Netto (compreso utile di esercizio)</b>	21.645	23.049
<b>Capitale</b>	1.827	1.827

(\*) La voce comprende: debiti verso clientela e banche, titoli in circolazione e passività finanziarie valutate al fair value.

(\*\*) La Banca chiude il 2009 con una perdita netta di euro 0,6 milioni, rispetto all'utile realizzato nel 2008 di euro 1,2 milioni.

### **Volumi di Banca Popolare di Mantova al 31.12.2009 (in migliaia di euro)**

Al 31.12.2009, la raccolta diretta ammonta a 202.307 euro mentre quella indiretta si è attestata a 150.943 euro. Il totale degli impieghi alla clientela ammonta a

375.467 euro mentre il totale dell'attivo è di 379.965 euro. Il ROE è passato da 5,51% (31/12/2008) a -2,6% (31/12/2009). Il ROA è passato da 0,32% (31/12/2008) a -0,2% (31/12/2009). Il cost income è passato da 63,45% (31/12/2008) a 56,9% (31/12/2009). Il "margine di interesse /totale attivo" è del 2,6% mentre il "risultato gestione operativa/totale attivo" è del 1,3%.

#### 4. INFORMAZIONI SULL'EMITTENTE

##### 4.1 Storia ed evoluzione dell'Emittente

La Banca Popolare di Mantova nasce nell'ottobre 1999 per volontà della Banca Popolare di Lodi e di alcuni importanti esponenti del mondo economico mantovano, attraverso l'operazione di acquisizione e trasformazione della Banca Operaria di Pescopagano (provincia di Potenza).

La Banca ha iniziato a operare con l'apertura del primo sportello in data 01.02.2000 nel centro di Mantova, ove è ubicata la sede sociale; negli anni successivi sono state aperte altre otto filiali: Viadana, Suzzara, Castiglione delle Stiviere, Asola, Pegognaga, Bagnolo San Vito, Boma, Porto Mantovano. Lo sviluppo del piano sportelli ha subito un arresto quando la Capogruppo Banca Popolare di Lodi (che nell'aprile 2006 si era trasformata in Banca Popolare Italiana) si è integrata con la Banca Popolare di Verona e Novara, cosicché anche la Banca Popolare di Mantova è entrata a far parte del Gruppo Banco Popolare (1 luglio 2007).

Dal 22.12.2008 Banca Popolare di Mantova fa parte del Gruppo Bipiemme - Banca Popolare di Milano - dopo che il socio di maggioranza Banca Popolare di Lodi ha venduto alla banca milanese il suo pacchetto di azioni (56,99%). Nel 2010 sono state aperte le filiali di Virgilio e Poggio Rusco, sempre in provincia di Mantova.

##### 4.1.1 *Denominazione legale e commerciale dell'Emittente*

La denominazione legale e commerciale dell'Emittente è **Banca Popolare di Mantova S.p.A.**

##### 4.1.2 *Luogo e numero di registrazione*

L'Emittente è iscritta presso l'Ufficio Registro delle Imprese di Mantova al numero 00103200762 ed è iscritta all'Albo delle Banche con il numero 1462.10. L'Emittente fa parte del Gruppo Bancario Banca Popolare di Milano (il "**Gruppo**" o il "**Gruppo BPM**"). Essa è soggetta alla attività di direzione e coordinamento della Banca Popolare di Milano S.C. a r.l. (la "**Capogruppo**"). L'Emittente è aderente al Fondo Interbancario per la Tutela dei Depositi.

##### 4.1.3 *Data di costituzione e durata*

La Banca Operaria di Pescopagano, fondata l'11.08.1883, ha mutato denominazione nel 1999 in "Banca Popolare di Mantova S.p.A.". Ai sensi dell'art. 3 dello Statuto della Banca, la sua durata è stabilita fino al 31.12.2040.

##### 4.1.4 *Domicilio e forma giuridica dell'emittente, legislazione in base alla quale opera, paese di costituzione, indirizzo e numero di telefono della sede sociale*

L'Emittente è una società costituita ai sensi del diritto italiano, secondo cui opera, in forma di società per azioni.

La sede sociale della Banca si trova in viale Risorgimento n. 69, Mantova - tel. 0376/286611.

#### 4.1.5 *Fatti recenti*

Non si è verificato alcun fatto recente nella vita dell'Emittente che sia sostanzialmente rilevante per la valutazione della sua solvibilità.

## 5. PANORAMICA DELLE ATTIVITA'

### 5.1 Principali attività

#### 5.1.1 *Descrizione delle principali attività*

L'Emittente è una banca attiva in tutti i comparti dell'intermediazione creditizia e finanziaria.

La sua operatività si concentra principalmente nel:

- *retail banking*, con servizi bancari, finanziari, assicurativi e di credito rivolti ai privati, alle famiglie e alle piccole imprese;
- *corporate banking*, con servizi bancari, finanziari e di credito rivolti alle medie e grandi imprese;
- *investment banking*, con attività di capital market, investimento, consulenza per imprese e clienti istituzionali;
- *wealth management*, con attività legate alla gestione professionale del risparmio e alla raccolta mediante prodotti finanziari, assicurativi e previdenziali.

#### Servizi di investimento

BP Mantova presta i seguenti servizi di investimento di cui all'art. 1, comma 5, del TUF: (i) negoziazione per conto proprio; (ii) esecuzione di ordini per conto dei clienti; (iii) sottoscrizione e/o collocamento con assunzione a fermo ovvero con assunzione di garanzia nei confronti dell'emittente; (iv) collocamento senza assunzione a fermo né assunzione di garanzia nei confronti dell'emittente; (v) ricezione e trasmissione di ordini; (vi) consulenza in materia di investimenti.

#### 5.1.2 *Nuove attività*

Non vi sono da segnalare variazioni rilevanti nelle attività prestate dalla Banca.

#### 5.1.3 *Principali mercati*

Il Gruppo BPM è un gruppo bancario a forte connotazione regionale ed opera prevalentemente in Lombardia, dove sono localizzati circa il 65% degli sportelli.

Alla data del 31 dicembre 2009, la rete di vendita di BP Mantova risulta composta di 9 sportelli, localizzati tutti in provincia di Mantova.

#### 5.1.4 *Dichiarazioni relative alla posizione concorrenziale*

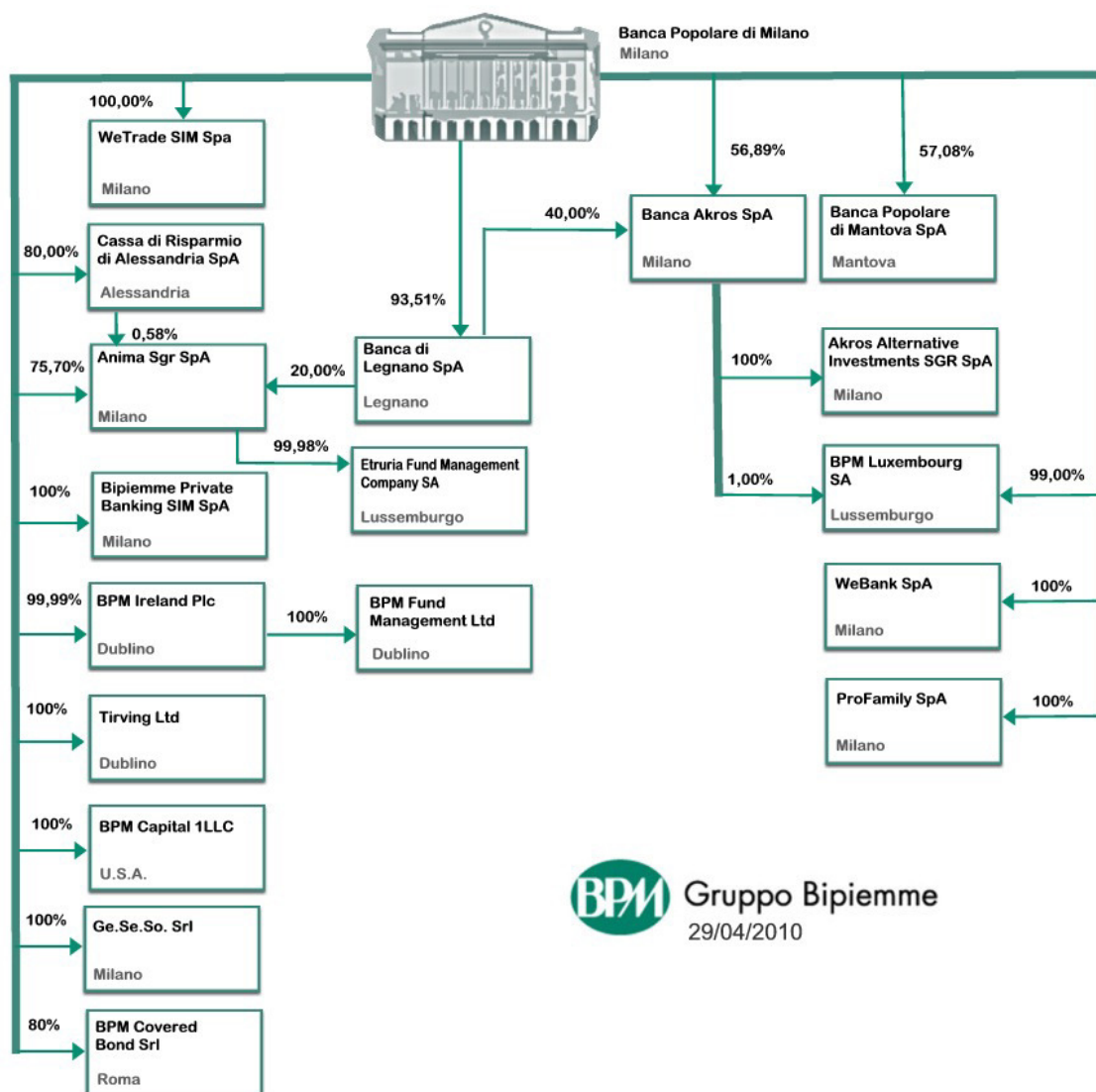
Il presente Documento di Registrazione non contiene dichiarazioni relative alla posizione concorrenziale dell'Emittente.

## 6. STRUTTURA ORGANIZZATIVA

### 6.1 Il Gruppo BPM

L'Emittente appartiene al Gruppo BPM.

Si riporta di seguito la struttura del Gruppo BPM, aggiornata al 29 aprile 2010.



**BPM** Gruppo Bipiemme  
29/04/2010

La Capogruppo promuove l'efficienza e la valorizzazione delle singole società e del Gruppo nel suo complesso ed esercita le funzioni di indirizzo strategico, di governo e di controllo attraverso:

- la definizione degli obiettivi delle singole società che vengono acquisiti dai rispettivi C.d.A. e dalle Direzioni, diventandone pienamente responsabili;
- il presidio coordinato degli specifici mercati e aree d'affari in cui il Gruppo opera;

- l'ottimizzazione del livello di redditività del capitale sia delle singole società che del Gruppo nel suo insieme e il presidio delle diverse componenti di rischio originate dalle diverse aree di attività in cui il Gruppo opera;
- la fornitura dei supporti operativi di Gruppo (informatica, processi ed acquisti) che per loro natura si prestano al conseguimento di rilevanti economie di scala e di scopo, ove accentrate.

In tale ambito la coesione interna e l'indirizzo strategico del Gruppo vengono assicurati attraverso il **Regolamento di Gruppo**, che definisce:

- l'architettura organizzativa complessiva del modello di governo e controllo del Gruppo ed i valori base secondo i quali esso opera;
- le regole generali di comportamento, tradotte operativamente attraverso l'emanazione delle Direttive di Gruppo;
- gli strumenti di indirizzo e monitoraggio strategico e gestionale quali la pianificazione strategica, il budget, la pianificazione operativa;
- le aree di competenza e le responsabilità delle funzioni centrali di Gruppo;
- i meccanismi di coordinamento, imperniati principalmente sull'attività dei **Comitati**.

Tra questi ultimi, ruolo centrale riveste il **Comitato di Direzione**<sup>1</sup>, chiamato ad assicurare il presidio efficace del profilo di rischio dell'intero Gruppo e la gestione coordinata delle tematiche operative più rilevanti.

Al fine di rendere più penetrante l'attività di coordinamento, è inoltre prevista la partecipazione di esponenti delle società controllate ai Comitati Direzionali BPM operanti su specifici ambiti di competenza.

## 6.2 Dipendenza da altri soggetti all'interno del Gruppo

Banca Popolare di Mantova S.p.A. è controllata direttamente da Banca Popolare di Milano S.C. a r.l., che detiene, alla data del presente Documento di Registrazione, il 56,99% del capitale sociale dell'Emittente.

---

<sup>1</sup> In particolare, il Comitato di Direzione ha il compito di armonizzare le attività di gestione e le iniziative progettuali in sintonia con le strategie e gli obiettivi definiti dal Consiglio di Amministrazione, nonché di garantire a tutto il vertice della struttura manageriale un'adeguata informativa su argomenti, progetti o iniziative particolarmente significativi; si pone come funzione di coordinamento direzionale, oltre che di sintesi e risoluzione delle problematiche interfunzionali più rilevanti.

## **7. INFORMAZIONI SULLE TENDENZE PREVISTE**

### **7.1 Cambiamenti negativi**

Dal 31 dicembre 2009, data dell'ultimo bilancio pubblicato sottoposto a revisione, non si sono verificati cambiamenti negativi sostanziali delle prospettive dell'Emittente.

### **7.2 Tendenze, incertezze, richieste, impegni e fatti noti**

Non vi sono tendenze, incertezze, richieste, impegni o fatti noti che potrebbero ragionevolmente avere ripercussioni significative sulle prospettive dell'Emittente almeno per l'esercizio in corso.

**8. PREVISIONI DI STIME**

Secondo quanto consentito dal punto 8 dell'Allegato XI al Regolamento 809/2004/CE, l'Emittente non fornisce previsioni o stime degli utili.

## 9. ORGANI DI AMMINISTRAZIONE, DI DIREZIONE E DI VIGILANZA

### 9.1 Consiglio di Amministrazione, Direttore Generale e Collegio Sindacale

Di seguito sono indicati i membri del Consiglio di Amministrazione, il Direttore Generale e i membri del Collegio Sindacale alla data del presente Documento di registrazione, gli eventuali incarichi ricoperti all'interno del Gruppo BPM e, ove ricorrano, le principali attività esterne significative rispetto all'attività dell'Emittente, esercitate dagli stessi.

Ai sensi dell'art. 17 dello Statuto, la Banca è amministrata da un consiglio di amministrazione (il "**Consiglio di Amministrazione**"), composto da un minimo di 5 e un massimo di 13 membri, secondo quanto viene stabilito dall'Assemblea.

L'Assemblea dei soci, in data 21 aprile 2010, ha nominato il nuovo Consiglio di Amministrazione, composto come indicato nella tabella seguente, che resterà in carica per l'esercizio 2010 (fino all'Assemblea che approverà il bilancio d'esercizio al 31 dicembre 2010).

Nome	Carica ricoperta all'interno del CdA di BP Mantova	Principali attività esterne
Carlo Zanetti	Presidente	<ul style="list-style-type: none"><li>- Amministratore Cleca S.p.A.</li><li>- Procuratore Zanetti S.p.A.</li><li>- Presidente della CCIAA di Mantova</li></ul>
Michele Colaninno	Vice Presidente	<ul style="list-style-type: none"><li>- Amministratore delegato e consigliere Omniaholding S.p.a.</li><li>- Direttore Generale e consigliere Immsi S.p.A.</li><li>- Consigliere Piaggio S.p.A.</li></ul>
Maurizio Biliotti	Consigliere	<ul style="list-style-type: none"><li>- Consigliere Anima SGR.</li><li>- Consigliere WeBank S.p.A.</li><li>- Consigliere Calliope Finance s.r.l.</li></ul>
Sergio Corneliani	Consigliere	<ul style="list-style-type: none"><li>- Consigliere Corneliani S.p.A.</li><li>- Consigliere Abital Confezioni S.p.A.</li></ul>
Paolo Franco Antonio Croci	Consigliere	<ul style="list-style-type: none"><li>- Consigliere Factorit S.p.A.</li><li>- Consigliere BPM Ireland plc, Dublin</li><li>- Consigliere Calliope Finance s.r.l.</li></ul>
Fiorenzo Dalu	Consigliere	<ul style="list-style-type: none"><li>- Direttore Generale Banca Popolare di Milano s.c.a r.l.</li><li>- Consigliere Ist.Centrale Banche Popolari S.p.A.</li><li>- Consigliere Unione Fiduciaria S.p.A.</li><li>- Consigliere Fiera di Milano S.p.A.</li></ul>
Nicola Levoni	Consigliere	<ul style="list-style-type: none"><li>- Presidente dell'Istituto di valorizzazione Salumi Italiani</li><li>- Presidente e Direttore Commerciale Levoni S.p.A.</li></ul>
Angelo Pellegatta	Consigliere	<ul style="list-style-type: none"><li>- Consigliere ProFamily S.p.A.</li><li>- Consigliere Bipiemme Vita S.p.A.</li></ul>
Giovanni Antonio Pipi	Consigliere	<ul style="list-style-type: none"><li>- Consigliere Pitagora S.p.A.</li><li>- Consigliere SelmaBipiemme leasing S.p.A.</li></ul>

Ciascun membro del Consiglio di Amministrazione è domiciliato per la carica presso la sede legale in viale Risorgimento n. 69, Mantova.

Il Direttore Generale dell'Emittente è Mauro Mezzanzanica ed è stato nominato il 16.01.2009.

<b>Nome</b>	<b>Carica ricoperta all'interno BP Mantova</b>	<b>Principali attività esterne</b>
Mauro Mezzanzanica	Direttore Generale	---

Il Direttore Generale è domiciliato per la carica presso la sede legale in viale Risorgimento n. 69, Mantova.

La composizione del Collegio Sindacale (nominato per il triennio 2010-2012) è la seguente:

<b>Nome</b>	<b>Carica ricoperta all'interno del Collegio Sindacale di BP Mantova</b>	<b>Principali attività esterne</b>
Daniele Girelli	Presidente	<ul style="list-style-type: none"> <li>- Sindaco effettivo Grossi Carta Mantova S.p.A.</li> <li>- Sindaco effettivo Maragno S.p.A.</li> <li>- Presidente Coll. Sind. Mazzola e Bignardi Commerciale S.r.l.</li> <li>- Presidente Coll. Sind. Apcoa Parking Italia S.p.A.</li> </ul>
Emilio Luigi Cherubini	Sindaco effettivo	<ul style="list-style-type: none"> <li>- Presidente Coll. Sind. La Castagna s.r.l.</li> <li>- Sindaco effettivo ProFamily S.p.A.</li> <li>- Presidente Coll. Sind. SER-VIZ S.p.A.</li> </ul>
Alberto Bertoni	Sindaco effettivo	<ul style="list-style-type: none"> <li>- Amministratore unico B&amp;B s.r.l.</li> <li>- Docente presso Università Bocconi di Milano.</li> </ul>
Luigi Gualerzi	Sindaco supplente	<ul style="list-style-type: none"> <li>- Presidente Ordine dei Dottori commercialisti e degli esperti contabili della provincia di Mantova</li> <li>- Sindaco effettivo Fiera Millenaria di Gonzaga s.r.l.</li> <li>- Sindaco effettivo TEA Energia s.r.l.</li> </ul>
Carlo Felice Varini	Sindaco supplente	<ul style="list-style-type: none"> <li>- Membro effettivo del collegio dei Probiviri Banca Pop di Milano</li> <li>- Consigliere Provinciale Confcooperative Pavia</li> <li>- Sindaco effettivo Anfass Mortara</li> <li>- Sindaco supplente GE.SE.SO</li> <li>- Sindaco supplente Anima SGR</li> </ul>

I membri del Collegio Sindacale sono domiciliati per la carica presso la sede legale in viale Risorgimento n. 69, Mantova.

## 9.2 Conflitti di interesse

Come indicato al paragrafo 9.1, i membri del Consiglio di Amministrazione e del Collegio Sindacale ricoprono delle cariche analoghe in altre società sia all'interno che

all'esterno del Gruppo BPM e tale situazione potrebbe far configurare dei conflitti di interesse.

BP Mantova gestisce i conflitti di interesse nel rispetto di quanto previsto dall'art. 2391 del codice civile e dell'articolo 136 del Decreto Legislativo 1 settembre 1993, n. 385 (Testo Unico Bancario).

Si segnala la sussistenza di rapporti finanziari con società appartenenti al gruppo BIPIEMME, nonché con amministratori e sindaci della Banca. Per maggiori informazioni, si rinvia alla Parte H della Nota Integrativa contenuta nel Bilancio 2009 ("*Operazioni con parti correlate*").

## 10. **PRINCIPALI AZIONISTI**

### 10.1 **Soggetti in possesso di partecipazioni di controllo nell'Emittente**

Alla data del presente Documento di Registrazione, il capitale sociale di Banca Popolare di Mantova S.p.A. ammonta ad euro 1.826.640 costituito da n. 708.000 azioni del valore di euro 2,58 cadauna.

Alla stessa data, la Capogruppo Banca Popolare di Milano S.c.a r.l., con sede legale in Piazza Filippo Meda n. 4, Milano, detiene n. 403.825 azioni BP Mantova, pari al 57,05% del capitale sociale dell'Emittente e pertanto si qualifica come soggetto in possesso della partecipazione di controllo nella Banca Popolare di Mantova S.p.A..

Altri azionisti rilevanti: Omniaholding S.p.A. n. azioni 98.397 pari al 13,89%; F.Ili Corneliani S.p.A. n. azioni 22.125 pari al 3,125%.

### 10.2 **Accordi che possono determinare una variazione dell'assetto di controllo dell'Emittente**

L'Emittente non è a conoscenza dell'esistenza di accordi tra gli azionisti da cui possa scaturire una variazione dell'assetto di controllo di Banca Popolare di Mantova S.p.A.

## 11. INFORMAZIONI FINANZIARIE

### 11.1 Informazioni finanziarie selezionate relative agli esercizi passati

La presente sezione include mediante riferimento i bilanci di esercizio al 31 dicembre 2009 e 31 dicembre 2008.

Informazioni Finanziarie	Esercizio chiuso al 31 dicembre 2009	Esercizio chiuso al 31 dicembre 2008
Stato Patrimoniale	Pagg. 29-30	Pagg. 40 - 41
Conto Economico	Pag. 31	Pag. 42
Rendiconto Finanziario	Pagg. 35-36	Pagg. 45 - 46
Criteri contabili e note esplicative	Pagg. 38-63	Pagg. 47 - 63
Relazione della Società di Revisione	Pagg. 238-239	Pagg. 226 - 227

Ulteriori informazioni sono fornite nei bilanci d'esercizio messi a disposizione del pubblico per la consultazione, come indicato al capitolo 14 "*Documenti a disposizione del pubblico*", presso la sede sociale e direzione generale in viale Risorgimento n. 69, Mantova, e consultabili sul sito internet dell'Emittente [www.popmantova.it](http://www.popmantova.it).

### 11.2 Bilanci

La Banca redige il bilancio in forma individuale. La Capogruppo Banca Popolare di Milano redige altresì il bilancio in forma consolidata.

### **11.3 Revisione delle informazioni finanziarie annuali relative agli esercizi passati**

#### *11.3.1 Sottoposizione a revisione dei bilanci*

La Società di Revisione ha rilasciato, in merito ai bilanci d'esercizio 2009 e 2008, la propria relazione, esprimendo in entrambi i casi un giudizio positivo senza rilievi, ai sensi dell'articolo 156 del d.lgs. 24 febbraio 1998, n. 58. Le relazioni della Società di Revisione sono incluse nei fascicoli di bilancio, messi a disposizione del pubblico sul sito internet dell'Emittente [www.popmantova.it](http://www.popmantova.it), cui si fa rinvio. Le relazioni delle società di revisione sono pertanto incluse mediante riferimento nel presente Documento di Registrazione.

#### *11.3.2 Altre informazioni sottoposte a revisione*

Fatta eccezione per i dati riferibili ai bilanci d'esercizio al 31 dicembre 2009 e 2008, il presente Documento di Registrazione non contiene, né incorpora mediante riferimento informazioni finanziarie sottoposte a revisione.

#### *11.3.3 Informazioni diverse*

Le informazioni finanziarie contenute nel presente Documento di Registrazione sono estratte dai bilanci dell'Emittente sottoposti a revisione.

### **11.4 Data delle ultime informazioni finanziarie**

Le ultime informazioni finanziarie disponibili alla data del presente Documento di Registrazione sono quelle contenute nei bilanci dell'Emittente al 31 dicembre 2009.

### **11.5 Informazioni finanziarie infrannuali e altre informazioni finanziarie**

L'Emittente non ha pubblicato informazioni finanziarie infrannuali successive al 31.12.2009.

### **11.6 Procedimenti giudiziari e arbitrali**

Durante il periodo dei 12 mesi precedenti la data del presente Documento di Registrazione non vi sono, né vi sono stati, né sono minacciati procedimenti amministrativi, giudiziari o arbitrali a carico della Banca, i quali procedimenti possano avere, o possano avere avuto nel recente passato, un effetto significativo sulla posizione finanziaria o sulla redditività della Banca.

Si segnala, peraltro, che nel bilancio al 31.12.2009 sono compresi (i) fondi rischi per controversie legali per circa zero euro, a copertura della stima delle obbligazioni derivanti dalle azioni legali in essere nelle quali la banca è soggetto passivo; (ii) accantonamenti per circa zero euro a fronte di reclami già tradotti in atti di citazione; e (iii) fondi a copertura di azioni revocatorie aperte nei confronti della banca per circa 45.000 euro.

#### **11.7 Cambiamenti significativi nella situazione finanziaria dell'Emittente**

A partire dal 1° gennaio 2010 non si sono verificati cambiamenti significativi nella situazione finanziaria e commerciale dell'Emittente e del Gruppo.

## 12. **CONTRATTI IMPORTANTI**

Alla data del presente Documento di Registrazione, non vi sono contratti conclusi al di fuori del normale svolgimento dell'attività, che potrebbero comportare per i membri del Gruppo un'obbligazione o un diritto tale da influire in misura rilevante sulla capacità dell'Emittente di adempiere alle sue obbligazioni nei confronti dei possessori degli strumenti finanziari che intende emettere.

### **13. INFORMAZIONI PROVENIENTI DA TERZI, PARERI DI ESPERTI E DICHIARAZIONI DI INTERESSI**

#### **13.1 Rating dell'Emittente**

Alla data di redazione del presente Documento di Registrazione, l'Emittente è sprovvisto di rating.

#### **13.2 Informazioni provenienti da terzi**

Ai fini della redazione del presente Documento di Registrazione non è stato rilasciato alcun parere o relazione di esperti.

#### 14. DOCUMENTI A DISPOSIZIONE DEL PUBBLICO

Per l'intera validità del Documento di Registrazione l'Emittente si impegna a mettere a disposizione del pubblico per la consultazione presso la sede sociale e direzione generale in viale Risorgimento n. 69, Mantova, la seguente documentazione:

- atto costitutivo e statuto dell'Emittente;
- bilancio dell'esercizio chiuso il 31 dicembre 2009, comprensivo della relazione della Società di Revisione;
- bilancio dell'esercizio chiuso il 31 dicembre 2008, comprensivo della relazione della Società di Revisione;
- una copia del presente Documento di Registrazione.

Le informazioni possono altresì essere consultate sul sito internet dell'Emittente [www.popmantova.it](http://www.popmantova.it).